

# BILAN D'ACTIVITÉ 2023



Centre de  
sauvegarde  
Occitanie  
Hérault





# L'activité du CRSFS depuis sa création en 2012

DEPUIS  
2012

28 801  
animaux

accueillis depuis  
2012

Toutes  
provenances  
confondues

259  
espèces

Le Centre Régional de Sauvegarde de la Faune Sauvage (CRSFS) de la LPO Occitanie - Délégation Territoriale Hérault a ouvert ses portes en 2012 sur la commune de Villeveyrac.

Il vise à venir en aide aux animaux sauvages en détresse. Les pensionnaires sont accueillis, soignés puis placés en volière ou box de réhabilitation avant d'être relâchés dans leur milieu naturel, sans dépendance à l'Humain.

Le centre peut accueillir oiseaux et mammifères (jusqu'à la taille du Blaireau) ainsi que deux espèces de tortues et une espèce de lézard. La prise en charge ne concerne que des animaux sauvages et autochtones.

La majorité des accueils proviennent du département de l'Hérault mais également de l'Aude, des Pyrénées-Orientales et du Gard.

## Les accueils d'animaux depuis 2012 en détails

28 801  
animaux  
accueillis  
depuis 2012

16 reptiles et  
amphibiens

3 031  
mammifères

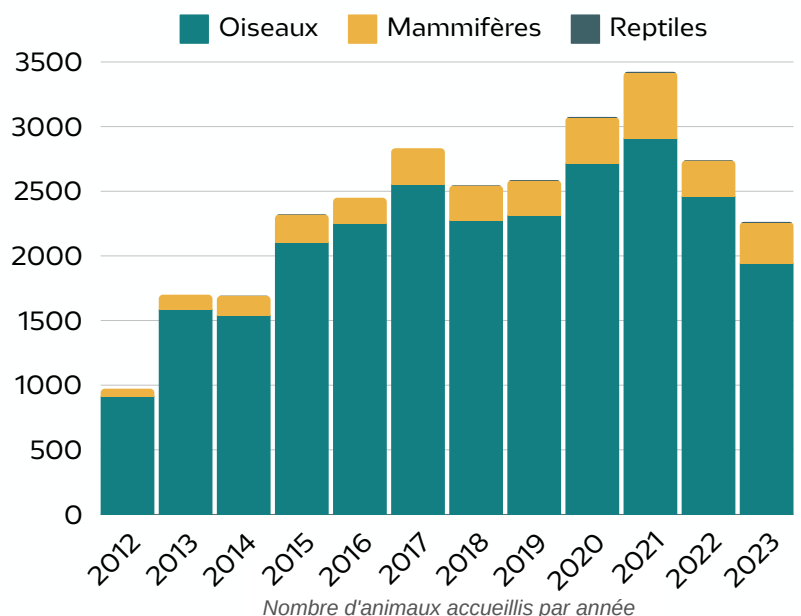
25 764  
oiseaux



Hirondelle de fenêtre



Faucon crécerellette



# Bilan 2023 de la prise en charge d'animaux

2023

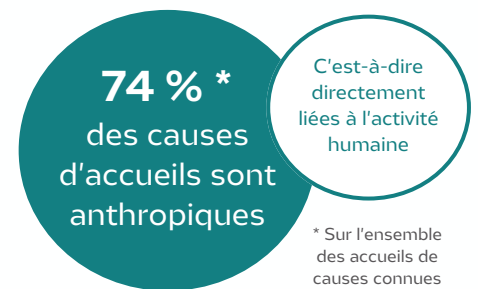
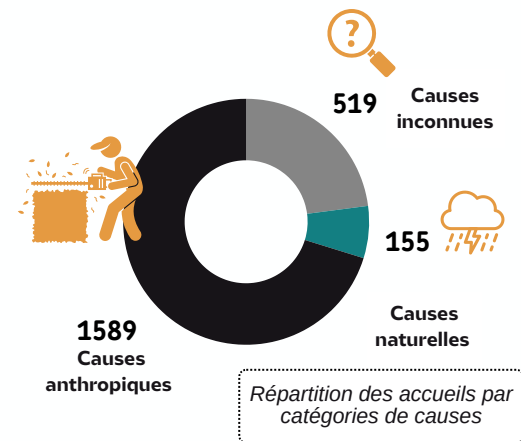
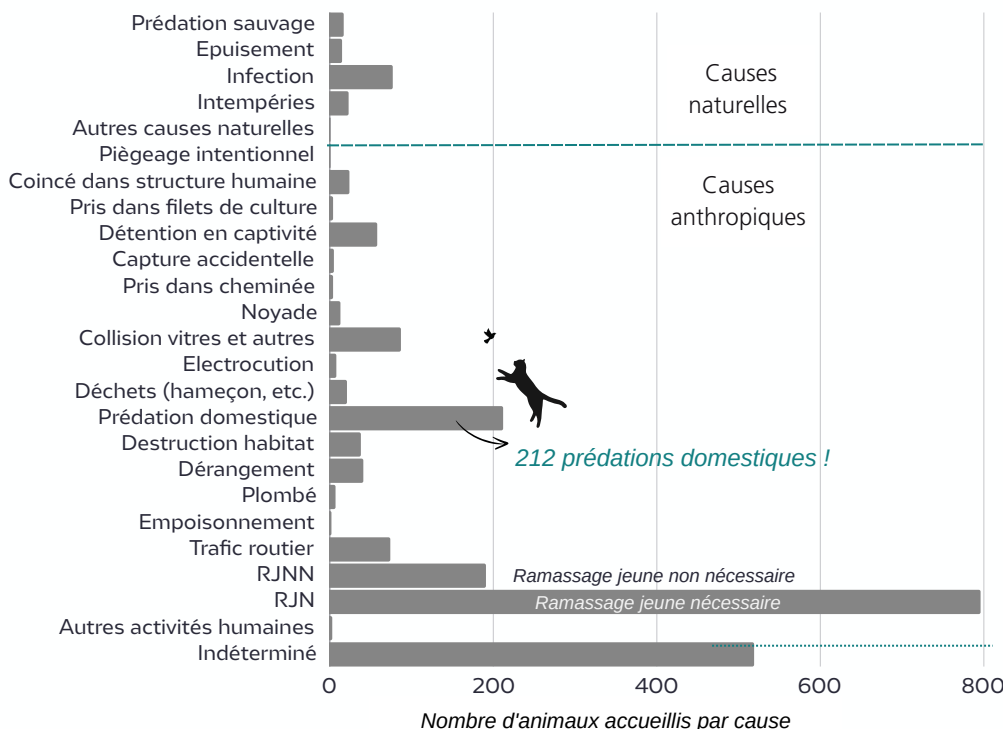
## • Nombre d'animaux accueillis et espèces concernées



Hirondelles & martinets	560
Passereaux	612
Colombidés	321
Rapaces diurnes	180
Rapaces nocturnes	81
Oiseaux marins	115
Oiseaux d'eau	29
Autres oiseaux	46
Mammifères terrestres	253
Chiroptères	63
Tortues + autres reptiles	2 + 1

Répartition par sous-groupes biologiques des animaux accueillis en 2023

## • Les causes d'accueils



Le nombre d'accueils de cause indéterminée a été divisé par 2,5 en 2 ans, ce qui démontre un effort important dans la détermination des causes par l'équipe de soins.

## • Le cas spécifique des juvéniles au printemps et à l'été

2023

Biberonnage d'un écureuil roux



Levraut

L'un des objectifs du centre de sauvegarde est aussi de **réduire les ramassages abusifs de jeunes oiseaux et mammifères**.

Parfois considérés abandonnés ou en danger par le public, la plupart des juvéniles doivent en réalité être laissés sur place. Pour certaines espèces comme les chevreuils ou lièvres, les mères camouflent leur jeunes dans le milieu naturel et ne reviennent que de temps à autre les nourrir. Pour les oiseaux, il est normal que les jeunes, une fois sortis du nid, traversent une période d'apprentissage et d'émancipation pendant laquelle les parents se tiennent un peu plus à distance.

**Le nombre de juvéniles accueillis suite à du ramassage non nécessaire a été divisé par 3,5 depuis 2019**, ce qui montre un effet positif de la médiation téléphonique et de la sensibilisation auprès du grand public (voir page dédiée à la médiation).



Nichées de faucons crécerelles en émancipation



Nichées de loriots en émancipation



Fratrie de hérissons dans leur litière

## De l'oeuf à l'envol : deux busards cendrés élevés au centre



En juin, nous avons reçu 8 oeufs de Busard cendré, tout juste **rescapés d'une fauche mécanique** dans un champ autois.

Les probabilités d'éclosion et de survie des poussins sont assez faibles dans ces cas de figures. D'ailleurs, une grande partie des œufs n'a pas éclos, malgré la mise sous couveuse immédiate suite à leur arrivée

Ce sont tout de même **deux poussins** que nous avons réussi, avec joie, à élever jusqu'à l'âge de l'envol !

Il s'agit d'une **espèce protégée et très menacée**, notamment par le travail des champs avec les engins mécaniques, étant donné que les couples reproducteurs nichent à même le sol.

Chaque sauvetage est donc d'autant plus important pour cette espèce migratrice.

## Une jeune cistude déposée à notre porte

Il s'agit d'une **des deux seules tortues d'eau autochtones** que l'on trouve en France. L'espèce est protégée et classée "**vulnérable**" en France, si bien qu'elle fait l'objet d'un plan national d'action (PNA). La dégradation et la disparition des **zones humides** est une des principales causes de son déclin.



Début juillet, nous trouvons devant notre porte un carton abritant une **toute petite cistude**. Sans mot accompagnant le carton, nous ne savons pas d'où elle vient ni dans quelles circonstances elle a été trouvée.

Nous en avons pris soin pendant près de trois mois et avons pu ensuite la confier à une structure spécialisée dans l'accueil, le soin et l'étude des tortues, le **CEPEC** afin qu'elle y continue sa croissance dans les meilleures conditions.

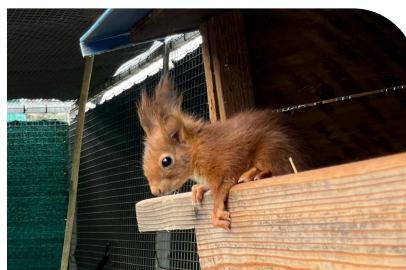
Le devenir de l'animal dépend de la gravité de ses blessures à l'arrivée, de son état de santé général et de ses capacités à se rétablir.

Afin qu'un animal puisse être relâché, il est impératif, selon la législation et l'éthique des centres de sauvegarde, qu'il soit **viable** dans son milieu naturel, qu'il ait retrouvé l'intégralité de ses facultés, qu'il soit totalement autonome et qu'il ne présente aucun signe de dépendance à l'Humain.

Relâcher d'un vautour fauve



Relâcher d'une huppe fasciée



Relâcher d'un écureuil au taquet

61,7%

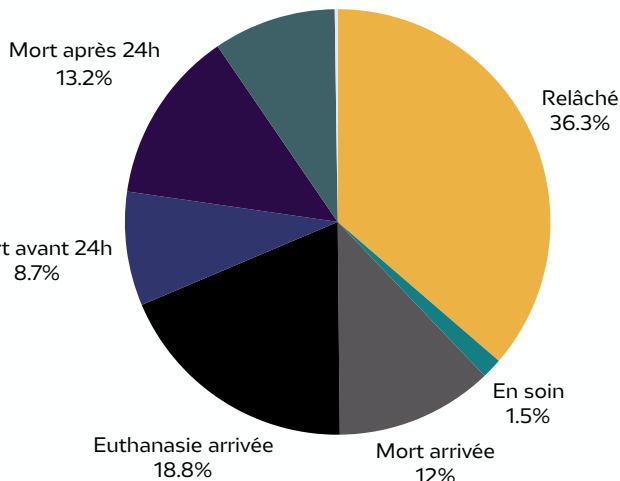
Taux de "réussite"

Cela correspond au pourcentage de réussite des soins administrés aux animaux pris en charge au centre de sauvegarde. Autrement dit, il s'agit de la proportion d'animaux ayant été relâchés suite aux soins.

## 822 animaux relâchés en 2023

Devenir des animaux accueillis en 2023

Euthanasie après soins  
9.3%

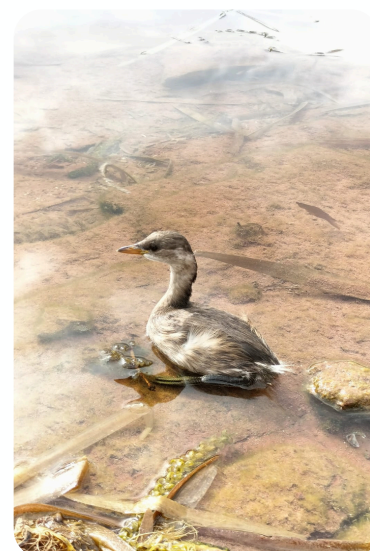


Dans le pourcentage de réussite nous ne prenons pas en compte les animaux encore en soins ou transférés dans d'autres centres ni les animaux dont la mort ou l'euthanasie est survenue à leur arrivée ou dans les 24h suivant leur admission car aucun soin n'a pu réellement être effectué sur eux. En effet, la phase de stabilisation d'un animal s'étend de 24h à 48h chez l'oiseau et de 48h à 72h chez les mammifères, avec des variantes plus importantes selon les espèces.

Relâcher d'une buse variable



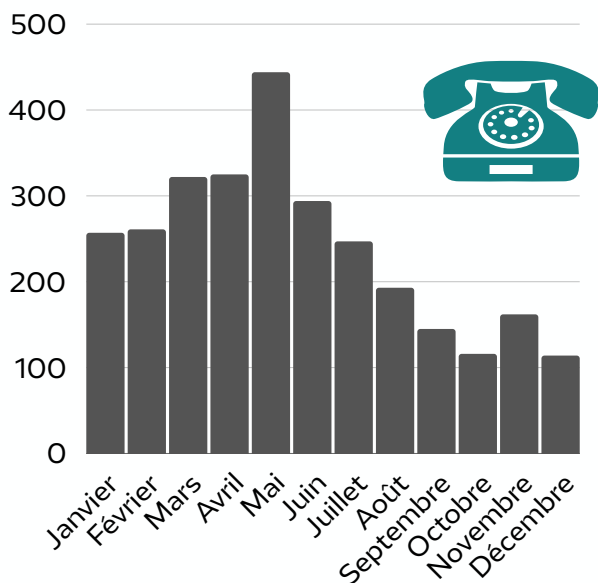
Relâcher d'un grèbe castagneux



# Bilan 2023 de la médiation faune sauvage

2023

Nombre d'appels répartis sur les mois de l'année



Nombre d'appels par motif de sollicitation

Animal en détresse	2065
Renseignements sur la LPO	468
Conseils en aménagements / infos espèces	125
Destruction / dérangement d'une espèce ou d'un habitat	106
Conseils cohabitation avec faune	66
Problème de cohabitation avec la faune sauvage	40



crsfs.herault@gmail.com

Tous les jours  
de 9h à 16h30.



04 48 20 43 11

Tous les jours  
de 9 h à 12h,  
l'après-midi si possible.



A l'accueil du centre

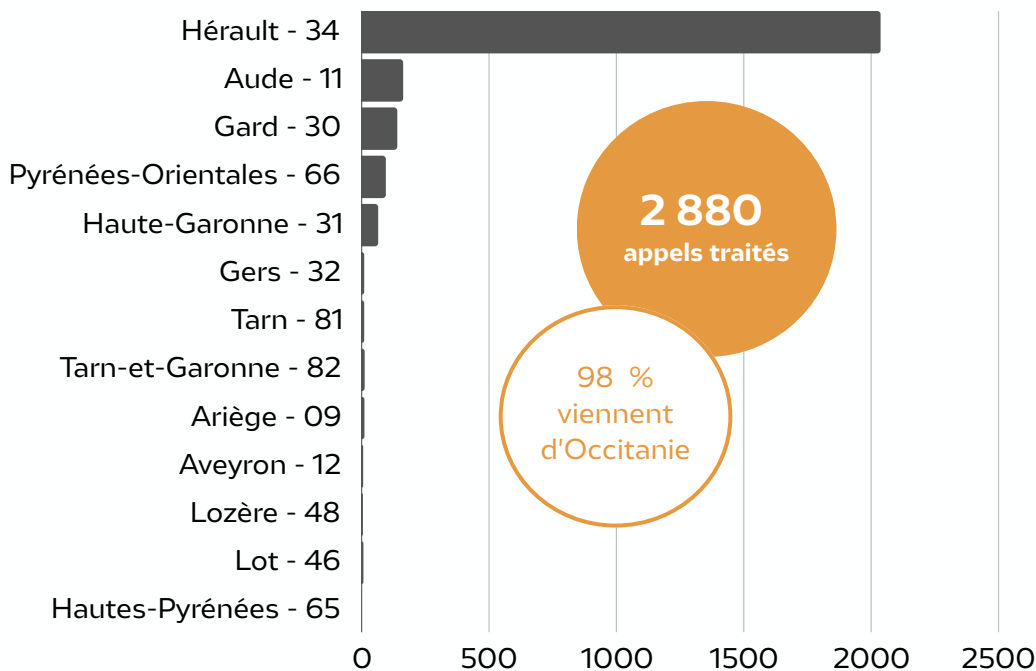
Tous les jours  
de 9h à 12h  
et de 14h à 16h30.



Sur internet

Site internet  
Facebook  
Instagram

Pour les bons  
gestes à adopter !



Répartition des appels sur les départements de l'Occitanie



Top 5  
des villes

1. Montpellier : 306 appels
2. Sète : 140 appels
3. Béziers : 114 appels
4. Frontignan : 76 appels
5. Agde : 70 appels

Nous traitons également un grand nombre de mails par an mais ne sommes pas en mesure de chiffrer cette part de la médiation.



## Remerciement aux partenaires financiers et matériels

Toute l'équipe du centre de sauvegarde remercie chaleureusement les partenaires et mécènes qui ont apporté un soutien financier ou matériel au centre en 2023 ainsi que les bénévoles, stagiaires et volontaires pour leur implication.

### Mécènes (donateurs)



1er financeur du centre

**AIGLE** 1853

Finance la prise en charge d'aigles dans les centres de sauvegarde LPO

### Collectivités et structures étatiques (subventions ou mise à disposition de structures)



**PRÉFET  
DE LA RÉGION  
OCCITANIE**

*Liberté  
Égalité  
Fraternité*

Direction régionale de l'environnement,  
de l'aménagement et du logement  
Occitanie



**MINISTÈRE  
DE L'ÉDUCATION  
NATIONALE,  
DE LA JEUNESSE  
ET DES SPORTS**

*Liberté  
Égalité  
Fraternité*

**FDVA**  
FONDS POUR LE  
DÉVELOPPEMENT  
DE LA VIE  
ASSOCIATIVE



ARCHIPEL DE THAU



Mairie  
de  
VILLEVEYRAC



### Magasins : dons de nourriture & opérations caddies



Magasin de  
Saint-Jean-de-Vedas



Magasin de  
Mauguio



Magasin de  
Mèze

### Dons de journaux

**Midi Libre**

Antenne de Sète

# Remerciement aux partenaires d'action et de terrain

## Les structures et réseaux (Partage de connaissances, de compétences, de valeurs, etc.)



## Les structures étatiques



Direction régionale de l'environnement,  
de l'aménagement et du logement  
Occitanie



## Les structures locales



Clinique vétérinaire  
Terres Fauves  
à Villeveyrac



## Recrutement



# Nos contacts

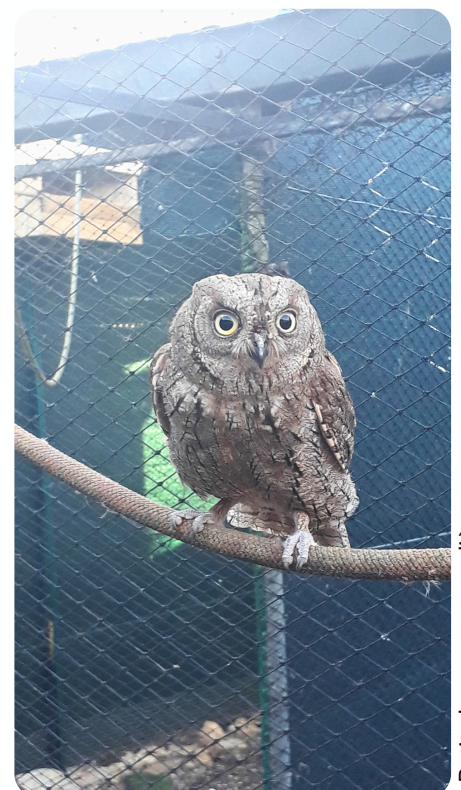
- CRSFS  
LPO Occitanie - DT Hérault  
15, rue du Faucon crécerellette  
34560 VILLEVEYRAC
- crsfs.herault@gmail.com
- 04 48 20 43 11
- <https://herault.lpo.fr/centre-de-sauvegarde/>
- lpo\_occitanie\_crsfs
- Centre de Sauvegarde de la Faune Sauvage LPO Occitanie - Villeveyrac

Association Loi 1901 déclarée le 28 janvier 2006 à la Préfecture de Montpellier (parution au JO du 27 février 2006). Agréée au titre de la protection de la nature et de l'environnement dans le cadre régional - N° SIRET 492 583 208 000 37 - N°APE 9499Z - N°RNA W343000273

Héron garde-boeufs



Agir pour  
la biodiversité



Petit-duc scops en volière