



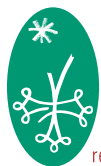
© C. Guilhaud - LPO Hérault - Fauvette pitchou / Pichon



OÙ VOIR LES OISEAUX

dans le Parc naturel régional du Haut-Languedoc

Parque natural regional de Lengadòc Naut



Parc
naturel
régional
du Haut-Languedoc
Lengadòc Naut

Une autre vie s'invente ici

Plus de 250 espèces d'oiseaux ont été répertoriées dans le **Parc naturel régional du Haut-Languedoc** dont environ la moitié s'y reproduit régulièrement. Qu'elles soient résidentes, estivantes ou seulement de passage, rares ou communes, elles reflètent la grande diversité des milieux naturels de ce territoire soumis aux influences atlantiques, méditerranéennes et montagnardes.

Afin de découvrir et de mieux connaître cette riche avifaune, nous vous proposons une sélection de sites propices à l'observation en Haut-Languedoc.

Bienvenue et bonnes découvertes !



Conseils d'observation et conduite à tenir

Les listes d'espèces données pages suivantes ne comportent que quelques espèces, parmi les plus remarquables ou représentatives des sites proposés. Les plus communes n'ont pas été retenues (Pinson des arbres et Fauvette à tête noire par exemple). Les oiseaux étant très mobiles, certains peuvent être observés dans des milieux différents.

Comme « la Nature n'est pas un zoo », les oiseaux cités ne sont pas forcément au rendez-vous à chaque visite ! Un peu de patience et de persévérance sont souvent nécessaires pour pouvoir apprécier la diversité et la richesse de notre avifaune... et réaliser de belles observations.

Comment observer les oiseaux ?

Une **paire de jumelles** avec un grossissement de 8 ou 10 fois, un **guide d'identification** et un **carnet** pour noter les observations sont les outils indispensables de l'ornithologue... débutant comme confirmé.

Les oiseaux sont craintifs et farouches, la meilleure façon de les admirer est d'être discret, silencieux et de rester à bonne distance. Surtout ne jamais s'approcher d'un nid occupé : le risque d'abandon des œufs ou des poussins par les parents effrayés est très élevé (surtout chez les rapaces, particulièrement farouches).

La photographie animalière, en plein développement grâce aux progrès techniques, est à pratiquer avec beaucoup de précautions. L'intérêt et la tranquillité des animaux et le respect du milieu doivent toujours primer sur la recherche d'un beau cliché ! Les photos au nid sont à proscrire.

Sur le terrain, respectez les propriétés privées, les autres usagers de l'espace, les clôtures et le bétail.

N'hésitez pas à communiquer vos observations au Parc et à la LPO de votre département : elles viendront enrichir la connaissance sur l'avifaune locale !

Envie de vous perfectionner ?

Si vous souhaitez vous perfectionner et découvrir de nouvelles espèces **contactez la LPO la plus proche**. Elle vous proposera des sorties d'observation ouvertes à tous et gratuites, une bonne idée pour enrichir vos connaissances et découvrir le Parc du Haut Languedoc autrement !

Vous avez trouvé un oiseau blessé ?

Si vous trouvez un oiseau blessé, recouvrez-le avec un vêtement en prenant soin d'éviter les coups de bec ou de serres dans le cas d'un rapace. Mettez-le dans un carton percé de trous d'aération et placez-le au calme.

Contactez alors rapidement la Ligue pour la Protection des Oiseaux (LPO) la plus proche.
(coordonnées page 24)

MILIEUX FORESTIERS



© D. Alquier - LPO Tarn



© A. Calvet - LPO Tarn

Mésange nonnette / *Mongeta*



© C. Aussaguel - LPO Tarn

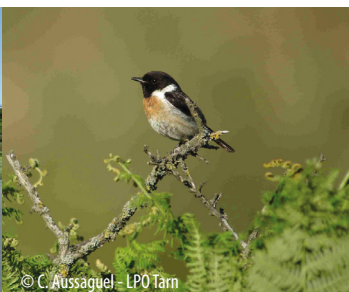
Bec-croisé des sapins / *Béc de cisès*

La forêt est une composante essentielle des paysages du Haut-Languedoc. En fonction de l'altitude, du sol, du climat et des interventions humaines, on rencontre des hêtraies et des plantations artificielles de résineux en altitude, des chênaies et châtaigneraies sur les versants des vallées et des forêts de chênes verts en zone méditerranéenne. Les boisements anciens et diversifiés sont généralement les plus favorables pour les oiseaux et la biodiversité. Parmi les espèces forestières du Haut-Languedoc, citons les **Mésanges huppée et noire**, le **Roitelet huppé**, le **Bec-croisé des sapins** et l'imposant **Pic noir**. Quant au **Pouillot de Bonelli**, il se rencontre dans les bois clairs et ensoleillés des basses altitudes.

MILIEUX OUVERTS ET AGRICOLES



© A. Calvet - LPO Tarn



© C. Aussaguel - LPO Tarn

Tartre pâle / *Toca-l'ase*



© C. Aussaguel - LPO Tarn

Chevêche d'Athéna / *Cavèca*

Surtout présents dans la partie tarnaise du Parc, les espaces agricoles sont, ici, essentiellement composés de prairies et de pâturages, plus ou moins bordés de haies. Le **Bruant jaune** et le **Bruant zizi** (suivant l'altitude), le **Pipit des arbres**, les **Alouettes lulu et des champs**, la **Fauvette grise**, la **Pie-grièche écorcheur**, le **Faucon crécerelle** et la **Chevêche d'Athéna** (près des fermes) figurent parmi les espèces typiques de l'avifaune dite « des agro-systèmes ». Ces milieux ouverts sont souvent utilisés comme terrains de chasse par les rapaces établis dans les vallées boisées alentours.

LANDES ET PELOUSES



© A. Calvet - LPO Tarn



© C. Aussaguel - LPO Tarn



© C. Aussaguel - LPO Tarn

Busard Saint-Martin/*Ruissa blanca*

Alouette des champs/*Lauseta*

Parmi la bruyère et les genêts qui tapissent landes et pelouses du Parc naturel régional du Haut-Languedoc, vous pourrez observer le vol papillonnant de la **Huppe fasciée**, le superbe plumage de la **Pie-grièche écorcheur**, infatigable sentinelle postée à l'affût et à l'abri des buissons, plus discrète mais repérable à ses cris, la très active **Fauvette mélanocéphale**. Il vous faudra plus de chance pour apercevoir la plus élégante de nos fauvettes, la **Fauvette passerinette**, passée maître dans l'art de se faufiler dans la végétation. Le **Circaète Jean-le Blanc**, quant à lui, ne passe pas inaperçu : grand rapace au dessous très blanc, il glisse dans le ciel, cou tendu vers le sol, à la recherche des reptiles vivant sur ces terrains ouverts.

MILIEUX MEDITERRANÉENS



© CNRHL - A. Guilhaumet



© C. Rambal



© C. Aussaguel - LPO Tarn

Huppe fasciée/*Puput*

Guêpier d'Europe/*Vespadièr, Abelhòla*

Caractérisé par la présence de vigne et de garrigue, le milieu méditerranéen abrite un cortège d'espèces haut en couleur, allant du **Guêpier d'Europe** jusqu'au **Serin cini**. Dans les zones plus bocagères (ripisylves) vous pourrez observer le **Loriot d'Europe**, invisible dans les hautes frondaisons, qui marque sa présence par son joyeux sifflement.

MILIEUX ROCHEUX



© PNRHL - A. Guillaumet



© A. Calvet - LPO Tarn



© PNRHL - X. Beaussart

Martinet à ventre blanc / Balestrière

Falaises et milieux rocheux sont présents dans de nombreux secteurs du Haut-Languedoc : falaises calcaires du Minervois, massif schisteux et granitique du Caroux, affleurements des vallées des Monts de Lacaune et de la Montagne noire... Ces milieux accueillent notamment des rapaces rares tels que le **Faucon pèlerin**, l'**Aigle royal** et le **Grand-duc d'Europe** ainsi que le **Grand Corbeau** et l'**Hirondelle de rochers** (présente même en hiver coté héraultais). En période hivernale, on y trouve également le **Tichodrome échelette** et l'**Accenteur alpin**. La très rare **Hirondelle rousseline**, le **Martinet à ventre blanc** et le **Monticole bleu** peuvent être observés en zone méditerranéenne.

LA MIGRATION



© A. Calvet - LPO Tarn

Milan noir / Nibla



© C. Aussaguel - LPO Tarn

Aigle botté / Agla calçada



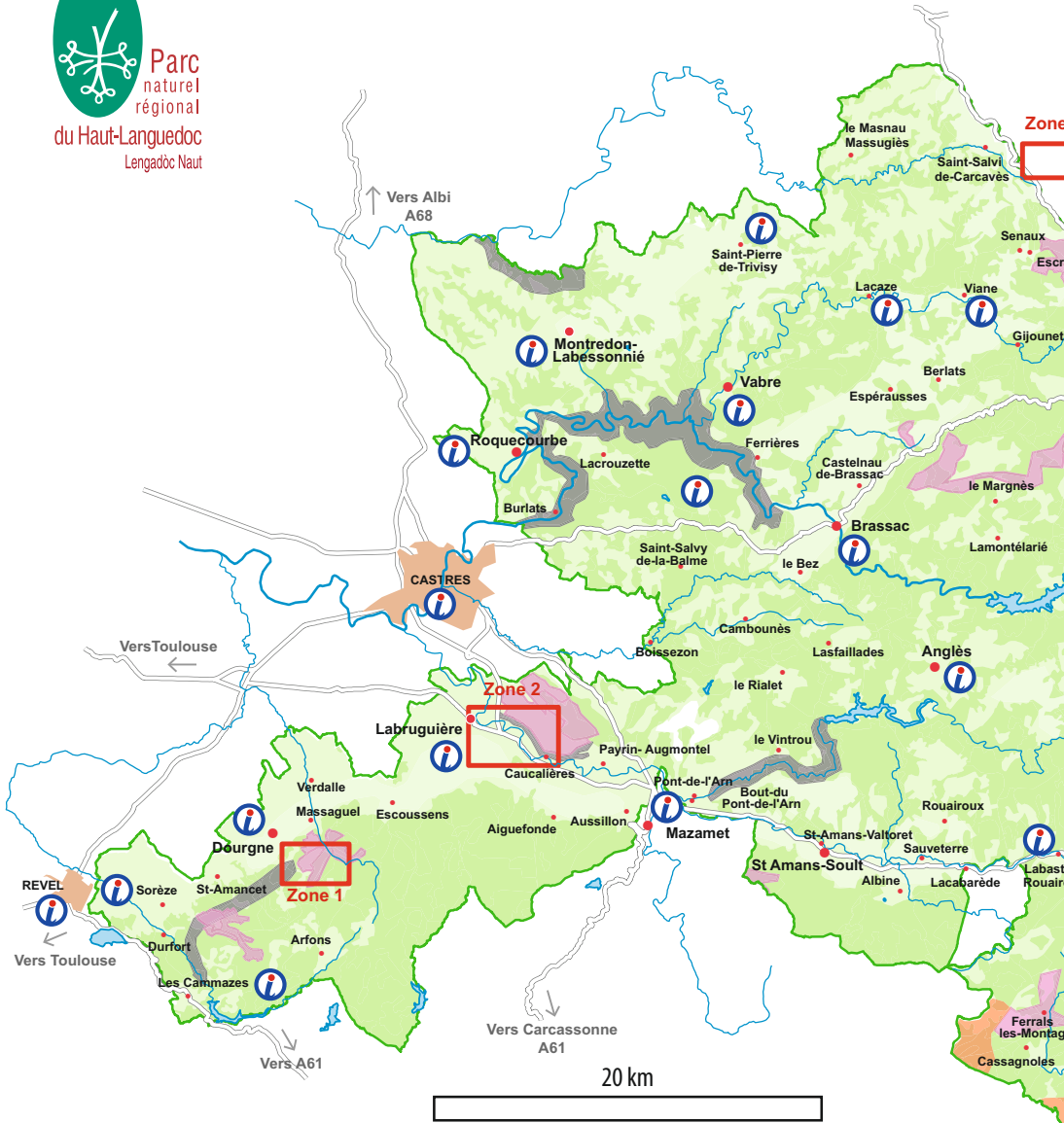
© Lopes - LPO Hérault

Circaète Jean-le-Blanc / Paire-blanc

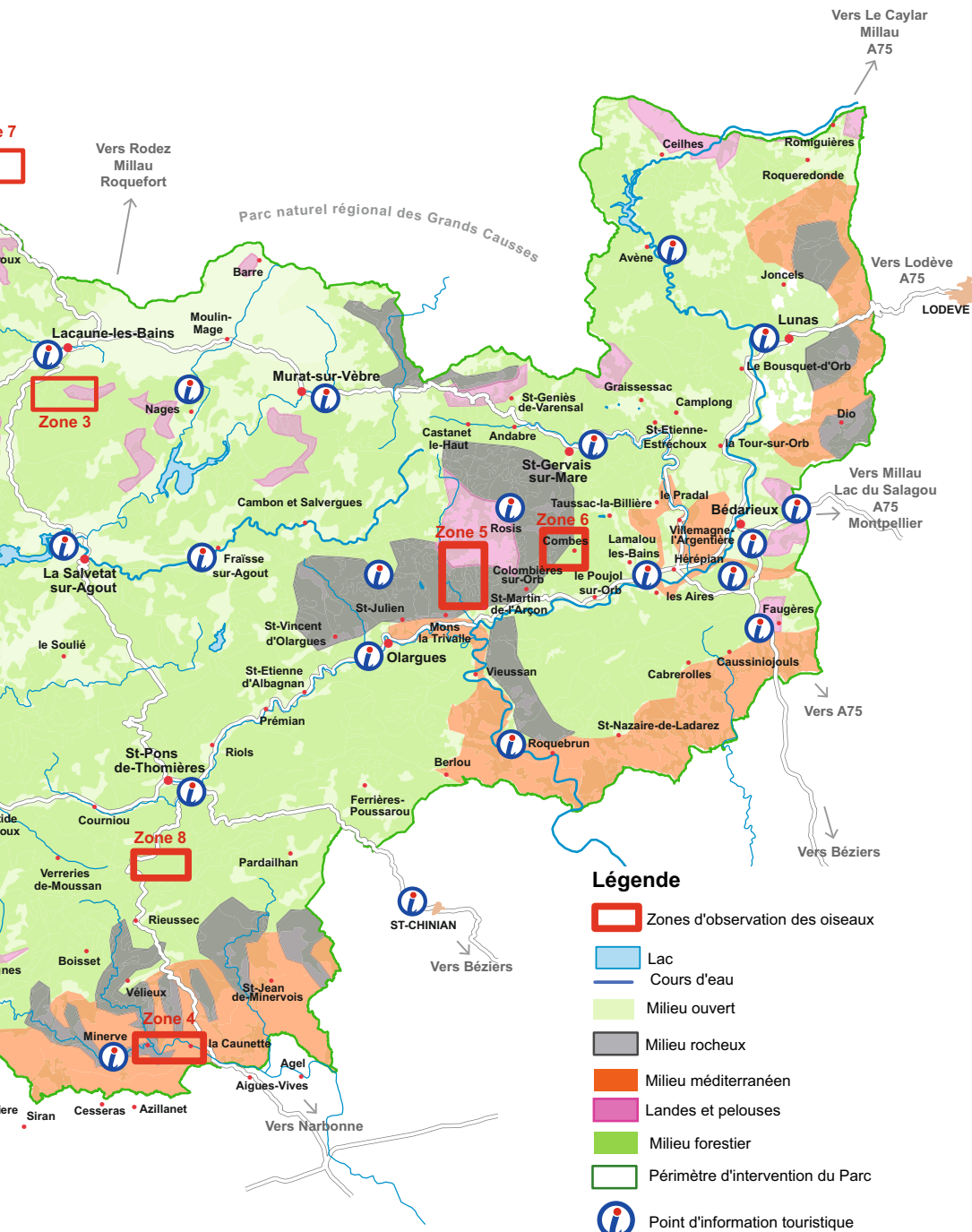
La fin de l'été et l'automne sont propices à l'observation de la migration en Haut-Languedoc. De mi-août à fin octobre, de nombreux rapaces peuvent être observés ainsi que quelques **Cigognes noires**. La **Bondrée apivore** et le **Milan noir** sont les plus nombreux (août-septembre). **Milan royal**, **Busard des roseaux**, **Busard cendré**, **Balbusard pêcheur**, **Aigle botté**, **Circaète Jean-le-Blanc**, **Faucon hobereau** sont réguliers. En octobre, les vols de **Pigeons ramiers** et de petits **passereaux**, principalement des **Pinsons des arbres**, sont nombreux certains jours. Le **Vautour fauve** est fréquent, en période estivale, alors que le **Vautour moine** est d'observation beaucoup plus rare. Quelques **Faucons d'Eléonore**, venus des îles méditerranéennes, estivent également dans nos montagnes.

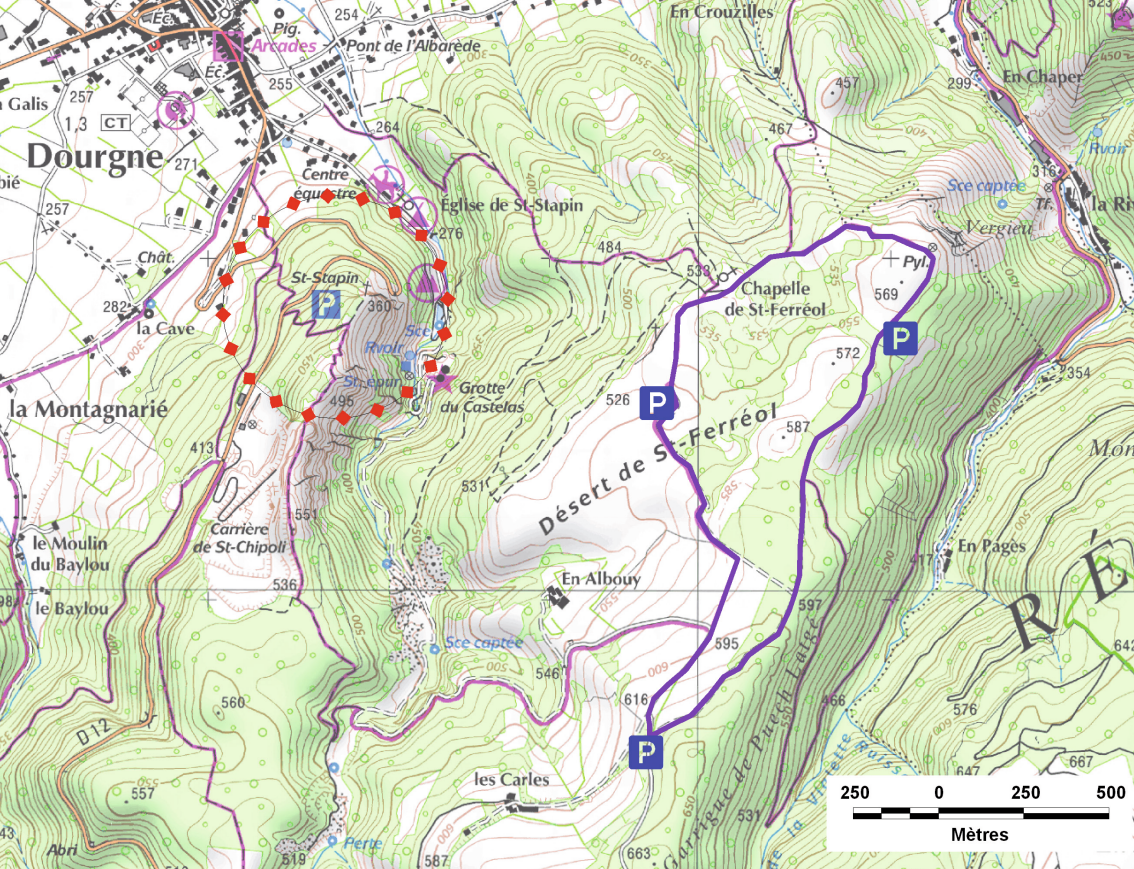


Parc
naturel
régional
du Haut-Languedoc
Languedoc Naut



la Livini





◆◆ Zone d'observation N
— Chemin de randonnée
P Parking

Source : © IGN 2007, PNR HL, LPO ; Réalisation : SE, PNRHL, 2011

>> Oiseaux à observer

- Printemps-été
 ■ Toute l'année
 ■ Hiver
 ■ Migration

Busard Saint-Martin, Alouette des champs, Alouette lulu, Accenteur mouchet, Tarier pâtre, Grand Corbeau, Linotte mélodieuse, Bruant zizi, Bruant proyer, Circaète Jean-le-Blanc, Milan noir, Busard cendré, Bondrée apivore, Faucon hobereau, Engoulevent d'Europe, Pipit des arbres, Fauvette des jardins, Fauvette passerinette, Fauvette grisette, Hypolaïs polyglotte, Pie-grièche écorcheur, Accenteur alpin, Tichodrome échelle, rapaces en août-septembre ; Pigeon ramier et passe-pierres en octobre-novembre

Ce plateau calcaire perché sur le versant nord de la Montagne noire offre un beau point de vue sur le sud du Tarn. C'est un excellent site pour observer les rapaces locaux (**Circaète Jean-le-Blanc, busards...**) et les migrateurs à la fin de l'été.

Les pelouses sèches, les landes et les prairies naturelles bordées de buissons épineux accueillent de nombreux passereaux dont la **Linotte mélodieuse**, la **Fauvette des jardins** et la **Pie-grièche écorcheur** ainsi que l'**Engoulevent d'Europe**. En hiver, l'**Accenteur alpin** et le **Tichodrome échelle** fréquentent les rochers de Saint-Stapin.

Respectez les clôtures et les troupeaux et ne vous éloignez pas des sentiers afin de limiter les dérangements pour la faune (oiseaux nicheurs en particulier).

>> Voir carte p.6-7

La Capelette (Désert de Saint-Ferréol) - Dourgne

© C. Aussaguel - LPO Tarn



Busard cendré (*Rissa cendrosa*)

Cet élégant rapace construit son nid au sol dans les landes et les friches. De retour d'Afrique en avril, l'espèce quitte notre pays en septembre. Son proche cousin, le Busard Saint-Martin, est présent sur le site toute l'année. Les femelles, très différentes des mâles, ont une livrée brune et le croupion blanc. Ce sont de grands consommateurs de petits rongeurs !

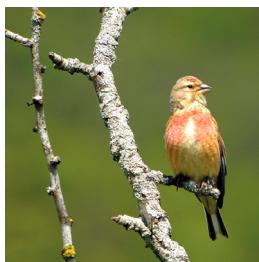
Pie-grièche écorcheur (*Margassa comuna*)

Ce passereau insectivore est ici bien représenté. Il affectionne les pelouses et les prairies bordées de buissons épineux. A la belle saison, il est facile d'observer un mâle perché au sommet d'une aubépine, à l'affût d'une proie. Cette espèce migratrice vient nicher chez nous de mai à août.



© C. Aussaguel - LPO Tarn

© C. Aussaguel - LPO Tarn



Linotte mélodieuse (*Linot*)

Autrefois commune dans nos campagnes, la linotte est désormais en fort déclin. L'intensification des pratiques agricoles (traitements chimiques) entraîne en effet la raréfaction des graines et des insectes dont elle se nourrit. C'est l'hôte des milieux ouverts et semi-ouverts ponctués de buissons.

Offices de Tourisme

Aux sources du Canal du midi

Bureau de Sorèze - Tour Ronde - 3, chemin du Tour du Parc - 81450 Sorèze

☎ 05 63 74 16 28

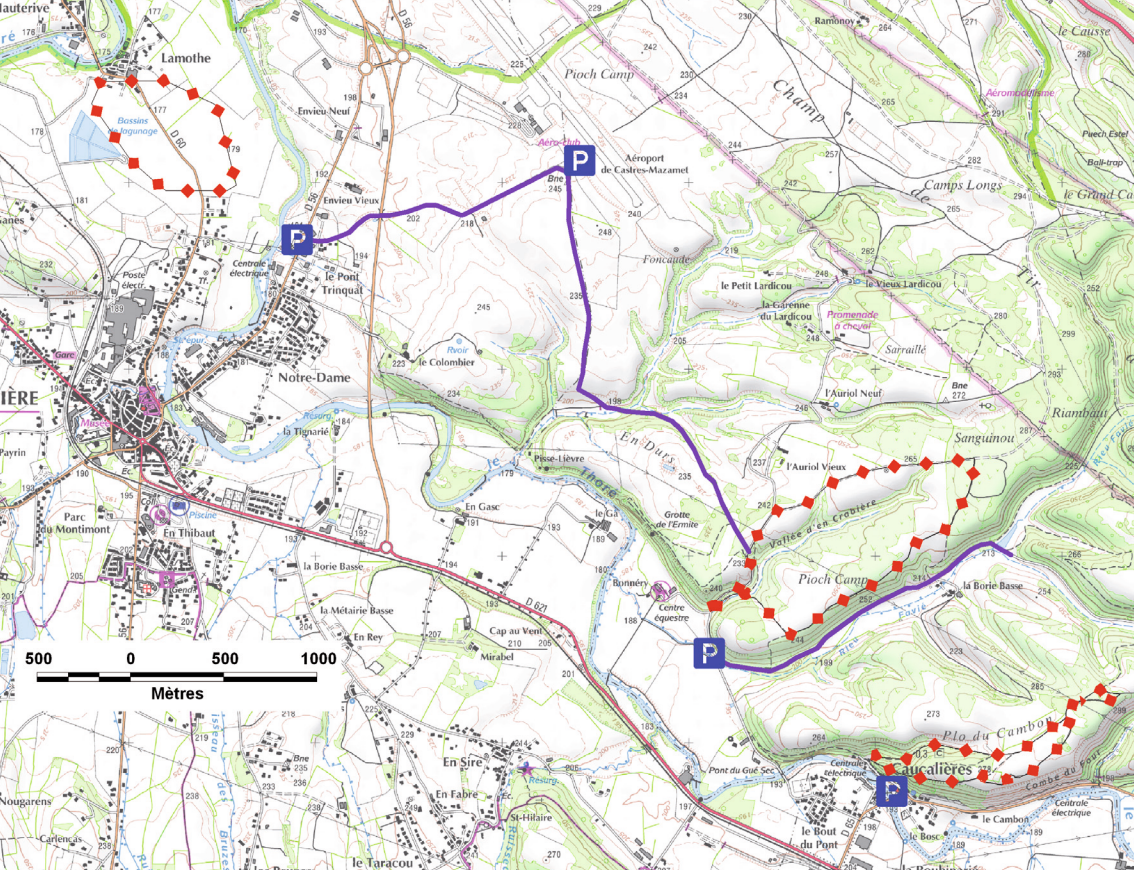
✉ contact@auxsourcesducanaldumidi.com
<http://www.auxsourcesducanaldumidi.com>

Pays de Dourgne

1 rue du Maquis - 81110 Dourgne

☎ 05 63 74 27 19

✉ contact@paysdedourgne-tourisme.com
<http://www.paysdedourgne-tourisme.com>



◆◆ **Zone d'observation**
— **Chemin de randonnée**
P **Parking**

N

Source : © IGN 2007, PNR HL, LPO ; Réalisation : SE, PNRHL, 2011

>> Oiseaux à observer

- **Printemps-été**
 ■ **Toute l'année**
 ■ **Migration**

Busard Saint-Martin, Alouette des champs, Alouette lulu, Tarier pâtre, Fauvette mélanocéphale, Linotte mélodieuse, Bruant zizi, Bruant proyer, Circaète Jean-le-Blanc, Aigle botté, Milan noir, Busard cendré, Bondrée apivore, Faucon hobereau, Oedicnème criard, Engoulevent d'Europe, Huppe fasciée, Pipit des arbres, Pipit rousseline, Fauvette passerinette, Fauvette grisette, Hypolaïs polyglotte, Pouillot de Bonelli, Pie-grièche écorcheur, Pluvier guignard, Tarier des prés, Traquet motteux, Pie-grièche à tête rouge

Site remarquable, ce causse offre une ambiance méditerranéenne originale entre les massifs boisés de la Montagne noire et du Sidobre. Un ensemble de milieux variés abrite de nombreuses espèces animales et végétales. Plus de 150 espèces d'oiseaux y ont été recensées dont l'**Oedicnème criard** et le **Pipit rousseline** (pelouses sèches, cultures) et plusieurs espèces de **fauvettes méditerranéennes** (landes à buis et à genévriers). C'est aussi le terrain de chasse de rapaces dont le **Circaète Jean-le-Blanc**, le **Busard cendré** et l'**Aigle botté**. Le «Causse» fait partie du réseau européen d'espaces naturels protégés « Natura 2000 ».

L'accès dans le terrain militaire et dans l'enceinte de l'aéroport est interdit. Respectez les clôtures et ne vous éloignez pas des sentiers afin de limiter les dérangements pour la faune (oiseaux nicheurs en particulier) et le bétail.

>> Voir carte p. 6-7

Causse de Caucalières - Labruguière

© C. Aussaguel - LPO Tarn

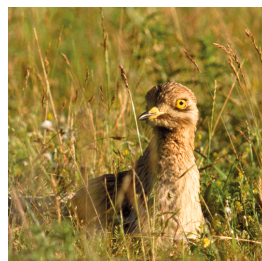


Aigle botté (*Agla calçada*)

Ce petit aigle de la taille d'une buse chasse dans les milieux ouverts du causse. Le plumage blanc et noir de ses parties inférieures est caractéristique. Hivernant en Afrique, il est présent chez nous d'avril à septembre. C'est une espèce rare dans le Tarn, où l'on ne compte qu'une quinzaine de couples environ.

Oedicnème criard (*Flaüt*)

Curieux échassier, en partie nocturne, l'œdicnème est à rechercher sur les pelouses sèches et les terrains caillouteux. Son plumage couleur de pierres lui permet de s'y camoufler parfaitement. Au crépuscule, ses cris puissants et flûtés trahissent sa présence. Il est assez farouche : mieux vaut l'observer à distance !



© C. Aussaguel - LPO Tarn

© P. Peralta - LPO Hérault



Fauvette mélanocéphale (*Bartairòl de cap negre*)

Commune dans les garrigues méditerranéennes, cette fauvette est très localisée dans le Tarn : on ne la trouve régulièrement que dans les landes et les pelouses enfichées du causse de Caucalières-Labruguière. C'est surtout d'avril à juin, au petit matin, que l'on a le plus de chance d'observer un mâle en train de chanter en haut d'un buisson.

Office de Tourisme

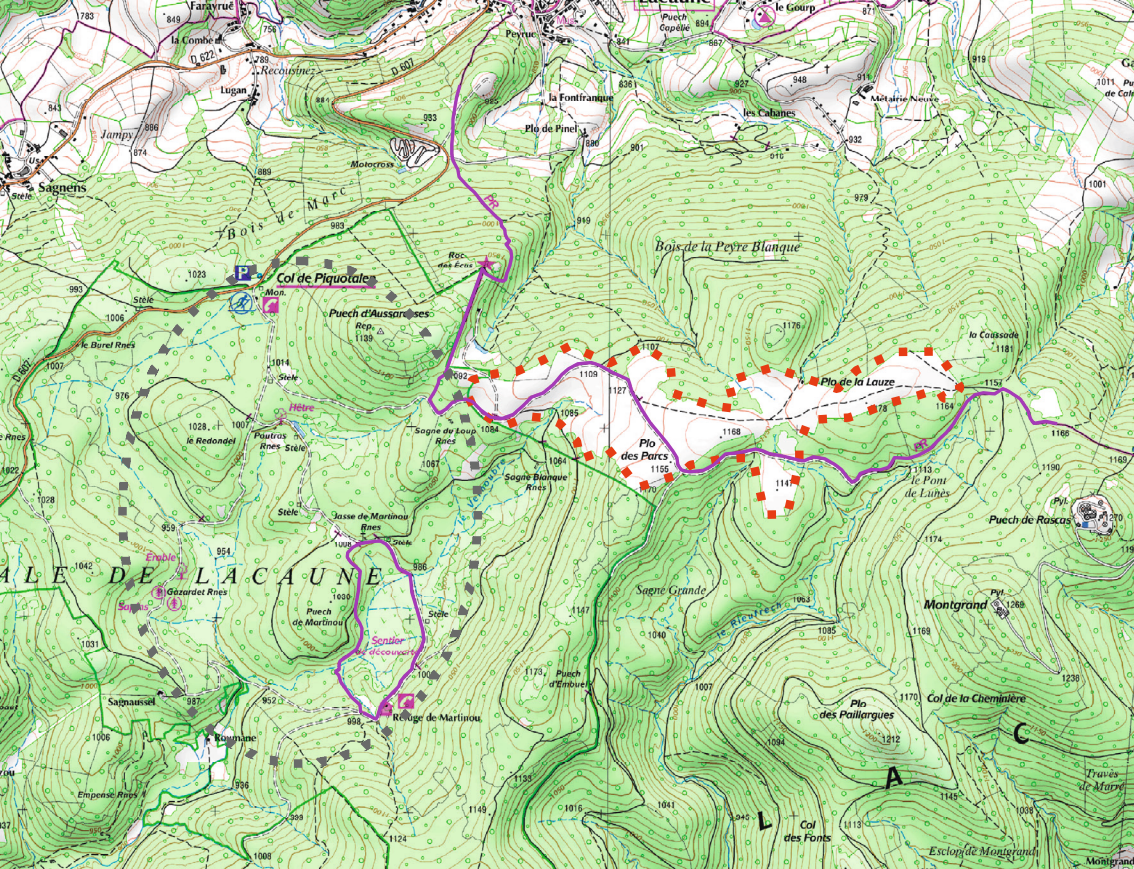
Office de Tourisme Labruguière

Place de l'Hôtel de Ville - 81290 Labruguière

☎ 05 63 50 17 21

<http://www.ville-labruguiere.com>

tourisme@ville-labruguiere.com



- Zone d'observation avifaune forestière
- ◆ Zone d'observation avifaune des milieux ouverts d'altitude
- Chemin de randonnée



Source : © IGN 2007, PNR HL, LPO ; Réalisation : SE, PNRHL, 2011

>> Oiseaux à observer

-
 Printemps-été
 -
 Toute l'année
 -
 Migration

Épervier d'Europe, Chouette hulotte, Pic noir, Pic épicé, Pipit farlouse, Alouette des champs, Alouette lulu, Accenteur mouchet, Grive draine, Grive musicienne, Roitelet huppé, Roitelet à triple bandeau, Mésange noire, Mésange nonnette, Mésange huppée, Sittelle torchepot, Grimpereau des jardins, Bouvreuil pivoine, Bec-croisé des sapins, Bruant jaune, Circaète Jean-le-Blanc, Bondrée apivore, Pipit des arbres, Fauvette des jardins, Traquet motteux, Tarier des prés, Merle à plastron, Venturon montagnard

Ce vaste massif de plus de 1300 hectares permet de découvrir des oiseaux forestiers et montagnards dont le **Pic noir**, le **Bec-croisé des sapins**, le **Roitelet huppé** et les **Mésanges noire, huppée et nonnette**. Les fourrés de saules des tourbières accueillent la discrète **Fauvette des jardins** (avril à septembre). Les espèces des landes et des pelouses d'altitude sont à rechercher dans les espaces ouverts du Plo des parcs (**Pipits farlouse et des arbres, alouettes, Bruant jaune, Merle à plastron et Traquet motteux**).

La forêt, gérée par l'Office National des Forêts, compte plusieurs sentiers de randonnée et un sentier de découverte autour de la Sagne de Martinou (tourbière).

>> Voir carte p.6-7

Forêt domaniale des Monts de Lacaune



© A. Calvet - LPO Tarn

Bruant jaune (*Rossanèla*)

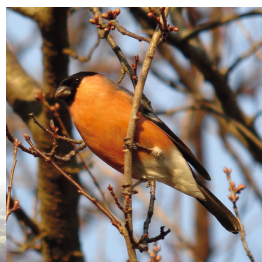
Ce bruant ne se reproduit chez nous qu'au-dessus de 500 mètres d'altitude. C'est un hôte typique des landes, des prairies et des pelouses bordées de haies arbustives et de buissons isolés. Son chant anime les milieux ouverts de la montagne du Haut-Languedoc d'avril à juillet.

Mésange nonnette (*Mongeta*)

L'espèce affectionne les boisements de feuillus, en particulier à proximité des cours d'eau ou des tourbières. En hiver, on la rencontre dans les « rondes » de petits passereaux forestiers. Ces regroupements de mésanges, sittelles, roitelets... permettent de mieux repérer la nourriture et les prédateurs.



© A. Calvet - LPO Tarn



© A. Calvet - LPO Tarn

Bouvreuil pivoine (*Deborraire*)

Malgré une robe vivement colorée, ce passereau calme et discret passe aisément inaperçu. Ses sifflements doux trahissent le plus souvent sa présence. Il affectionne les forêts mixtes et de résineux avec un sous-bois dense et ne se rencontre chez nous qu'en montagne. Peu farouche, il peut se laisser observer facilement.

Office de Tourisme

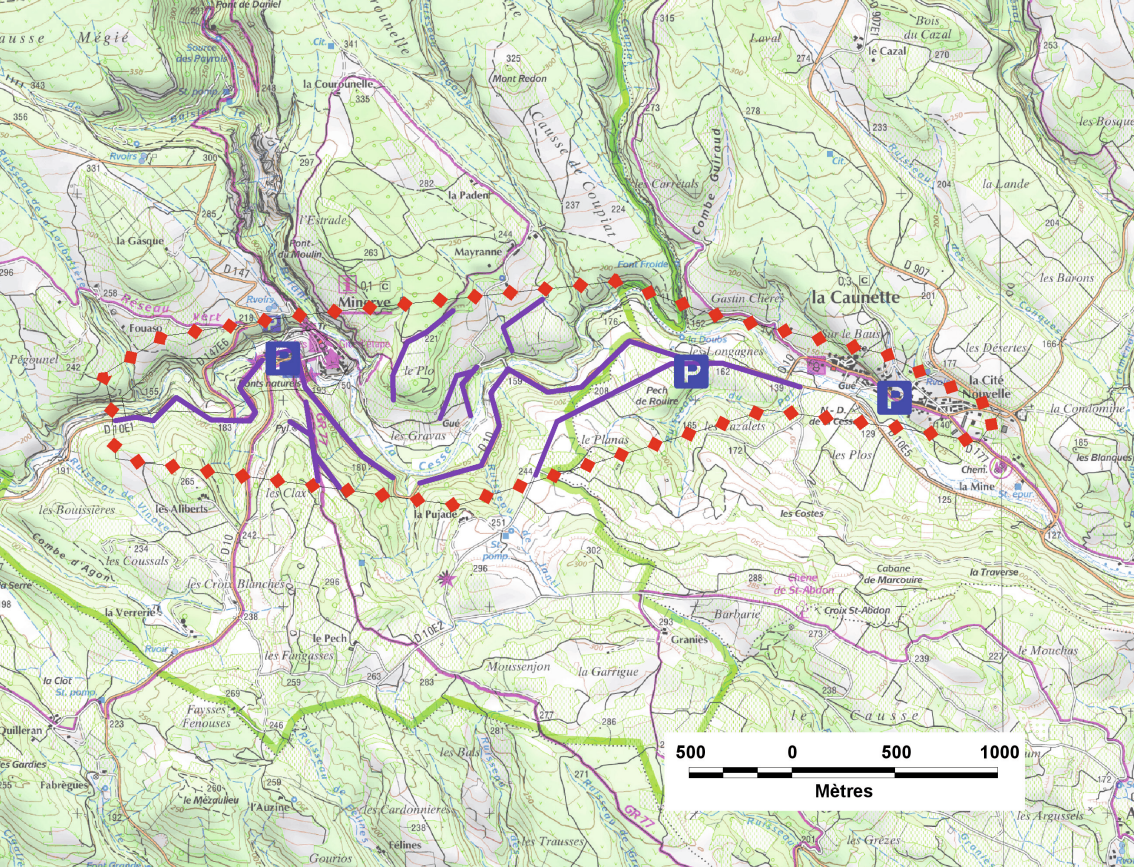
Lacaune-les-Bains

Place Général de Gaulle
81230 Lacaune les Bains

☎ 05 63 37 04 98

✉ lacaune@tml81.fr

<http://www.tourisme-montsdelacaune.com/>



◆◆ Zone d'observation
— Chemin de randonnée
P Parking

N

Source : © IGN 2007, PNR HL, LPO ; Réalisation : SE, PNRHL, 2011

>> Oiseaux à observer

- Printemps-été
- Toute l'année
- Hiver

Hirondelle rousseline, Milan noir, Martinet à ventre blanc, **Pie-grièche à tête rouge**, Pie-grièche écorcheur, Fauvette passerinette, **Huppe fasciée**, Lioriot d'Europe, Guêpier d'Europe, Bruant ortolan, Bondrée apivore, Martinet pâle, Engoulevent d'Europe, Petit-duc scops, Hirondelle de rocher, **Grand-duc d'Europe**, Fauvette mélanocéphale, Vautour fauve, Fauvette pitchou, Buse variable, Faucon crécerelle, Moineau soulcie, Grand Corbeau, Monticole bleu, Faucon pèlerin, Effraie des clochers, **Accenteur alpin**, Tichodrome échelette, Pinson du nord, Bec-croisé des sapins

Dans le massif de la Caunette, riche d'une grande diversité d'oiseaux, vous pourrez contempler les vols planés de l'**Aigle royal**, du **Vautour fauve** ou du **Circaète Jean-le-Blanc**. Dans la garrigue, vous pourrez compléter vos observations avec la minuscule **Fauvette pitchou**, le plumage bariolé de la **Pie-grièche à tête rouge**, le chant virtuose de l'**Alouette lulu**. Posant votre regard sur les falaises calcaires de Minerve, vous pourrez admirer, au rythme des saisons, l'**Hirondelle des rochers**, l'**Accenteur alpin** et le **Monticole bleu**.

[>> Voir carte p. 6-7](#)

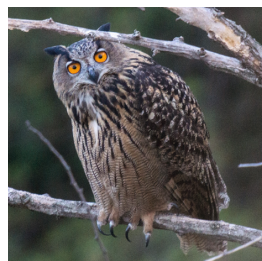


La Huppe fasciée (*Puput*)

Son nom occitan vient de son chant caractéristique «hou-pou-pou». Cet insectivore se sert de l'extrémité sensitive de son long bec courbé pour détecter les proies dans le sol. Elle profite des inter-rangs des vignes pour y chasser et y débusquer ses insectes.

Le Grand-duc d'Europe (*Dugàs*)

Espèce sédentaire héraultaise. Les mois de janvier à avril seront les périodes les plus favorables pour entendre le chant profond et monotone du Hibou grand-duc, « oohu-oohu », émis pour défendre son territoire. Les quelques cent couples nicheurs estimés en Hérault, installent majoritairement leurs gîtes sur et/ou aux abords des zones de falaises.



La Pie-grièche à tête rousse (*Margassa de cap ros*)

Ce migrateur oriental, observable dès la mi-avril en Hérault, chasse les insectes dans les vignes et garrigues basses et construit son nid dans les fourrés. Bien qu'utilisant peu l'empalement des proies, contrairement à sa cousine la Pie-grièche écorcheur, vous aurez peut-être la chance de découvrir un de ses garde-manger ou « lar-doirs », dans un buisson épineux ou sur un fil de fer barbelé.

Office de Tourisme

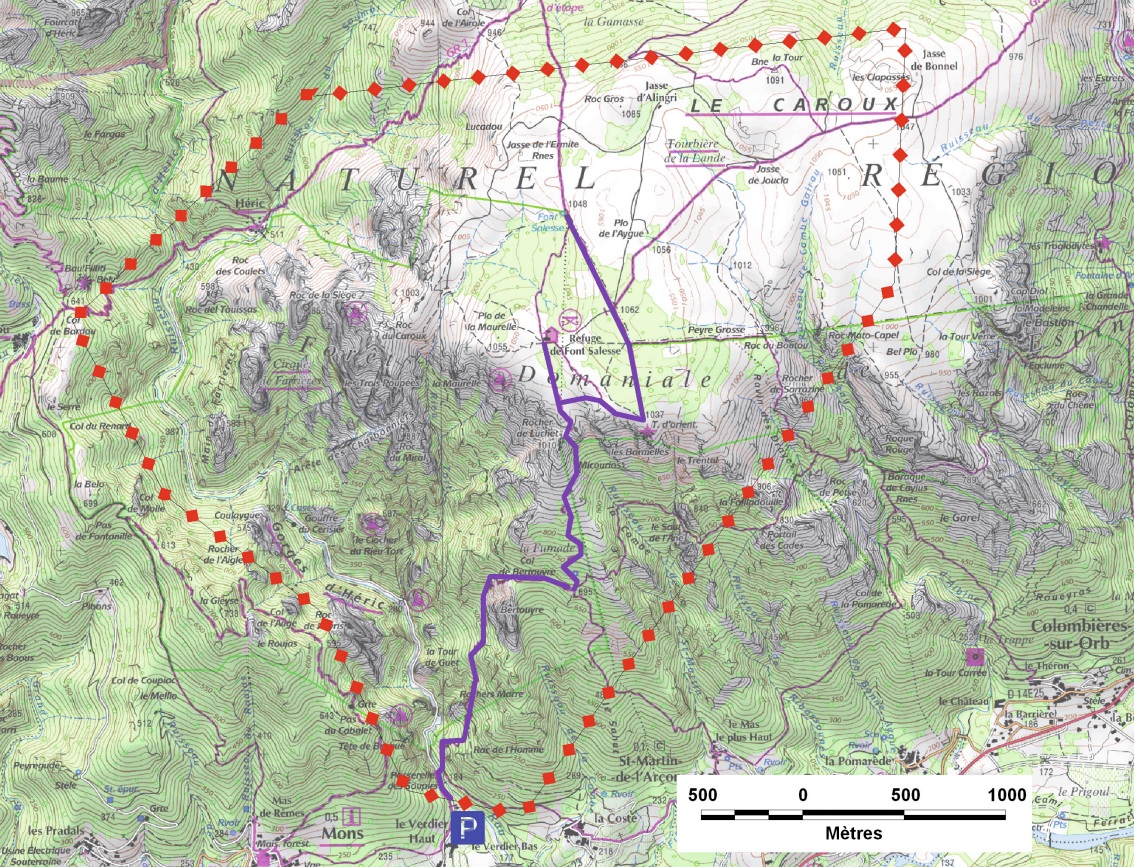
Le Minervois

9, rue des Martyrs - 34210 Minerve

☎ 04 68 91 81 43

✉ minervois.accueil@orange.fr

www.minerve-tourisme.com



◆ **Zone d'observation**
— **Chemin de randonnée**
P **Parking**

N

Source : © IGN 2007, PNR HL, LPO ; Réalisation : SE, PNRHL, 2011

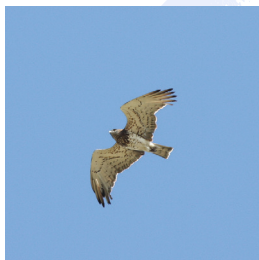
Le mont Caroux constitue la terminaison orientale des monts de l'Espinouse. Vous parcourez un massif forestier, tout en écoutant le **Torcol fourmilier**, l'**Hypolaïs polyglotte** ou le **Pouillot de Bonelli**. Vous y observerez le **Grimpereau des jardins** et la **Sittelle torchepot** qui joueront les acrobates. En prolongeant votre balade, vous y découvrirez la lande haute en couleur, accueillant la **Pie-grièche écorcheur**, le **Milan noir** ou encore le **Vautour fauve**.

>> Oiseaux à observer

- Printemps-été
- Toute l'année
- Hiver
- Migration

>> Voir carte p. 6-7

Circaète Jean-le-Blanc, Fauvette passerinette, Pie-grièche écorcheur, Bondrée apivore, Petit-duc scops, Monticole de roche, Pipit des arbres, Bruant fou, Milan noir, **Aigle royal**, **Monticole bleu**, Fauvette mélanocéphale, Fauvette pitchou, Bruant zizi, Alouette lulu, Alouette des champs, Vautour fauve, Grand Corbeau, Fauvette à tête noire, Faucon pèlerin, Bruant jaune, Grive musicienne, Grive litorne, Grive draine, **Accentur alpin**, Bruant fou, Tichodrome échelette, Grive mauvis, Grive draine, Niverolle alpine, Grive litorne, **Circaète Jean-le-Blanc**, Milan noir

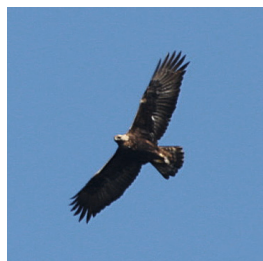


Le Circaète Jean-le-Blanc (*Paire-blanc*)

Ce rapace, d'une envergure de 1m70, est un très bon chasseur de reptiles (serpents, lézards). Il survole les habitats ouverts en scrutant le sol et en effectuant régulièrement des « vols du Saint-Esprit », vols stationnaires de quelques secondes à plusieurs minutes, pour repérer et capturer ses proies localisées aux sols. Notons que l'ensemble du département de l'Hérault est fréquenté par cette espèce.

L'Aigle royal (*Agla daurada*)

Les quelques dix couples recensés en Hérault se partagent l'arrière-pays héraultais essentiellement forestier et rupestre. Exclusivement nicheur en falaise en Hérault, l'Aigle royal fréquente des habitats ouverts comme la garrigue basse ou les landes pour y chasser. Bien que visible toute l'année, ce rapace d'une envergure de deux mètres, réalise ses parades nuptiales acrobatiques de préférence en janvier et février.



Le Monticole bleu (*Mèrle blau*)

Cette espèce sédentaire fréquente les reliefs sub-montagnards héraultais, comme les falaises du Caroux pour vivre et se reproduire. Cet omnivore se nourrit principalement d'insectes, de baies et de fruits qu'il trouve dans les landes rocailleuses et les falaises.

Office de Tourisme

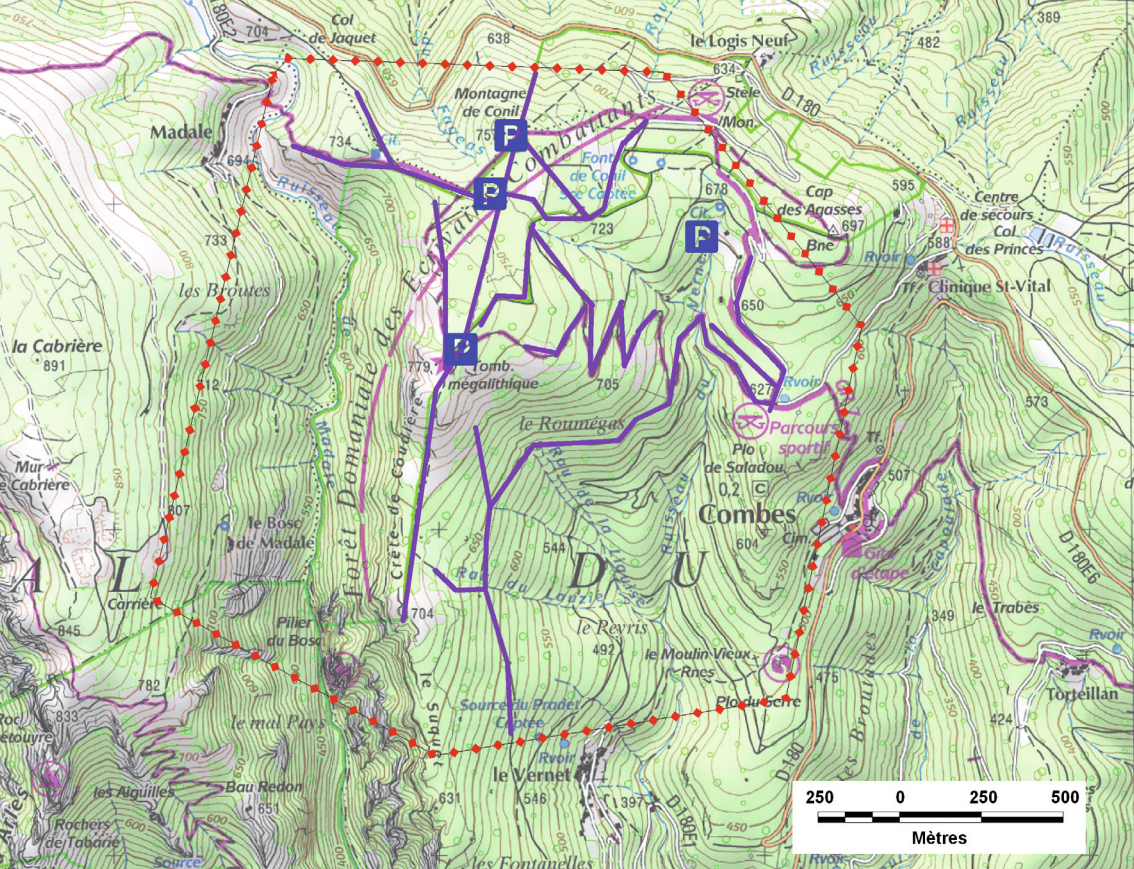
Caroux en Haut-Languedoc

Avenue de la Gare - 34 390 Olargues

☎ 04 67 23 02 21

✉ olargues@ot-caroux.fr

www.ot-caroux.fr



◆◆ Zone d'observation
— Chemin de randonnée
P Parking

N

Source : © IGN 2007, PNR HL, LPO ; Réalisation : SE, PNRHL, 2011

>> Oiseaux à observer

- Printemps-été
- Toute l'année
- Hiver

Torcol fourmillier, Tourterelle des bois, Hypolais polyglotte, Engoulevent d'Europe, Aigle botté, Épervier d'Europe, **Pic noir**, Pic épeiche, Pipit farlouse, Alouette des champs, Alouette lulu, Accenteur mouchet, Mésange noire, Mésange nonnette, Mésange huppée, Roitelet huppé, Roitelet à triple bandeau, Grimpereau des jardins, Bruant zizi, **Sittelle torchepot**, Bouvreuil pivoine, **Tarin des aulnes**, Pinson du nord, Venturon montagnard, Bec-croisé des sapins

Cette forêt de 135 ha, se situe sur le massif montagneux du Caroux-Espinouse. Lors de la traversée de ses allées forestières bordées de pins et de hêtres notamment, vous pourrez contempler le **Bondrée apivore**, l'**Aigle royal**, le **Circaète Jean-le-Blanc** ou le **Vautour fauve** gagnant leurs zones de chasse. En période de migration vous pourrez également guetter le **Milan royal** ou le **Balbusard pêcheur**. Entre le feuillage des arbres, vous pourrez observer les discrets et remuants **Roitelet à triple bandeau** et **Grimpereau des jardins**.

>> Voir carte p. 6-7

Forêt des écrivains combattants

© C. Aussaguel - LPO Tarn

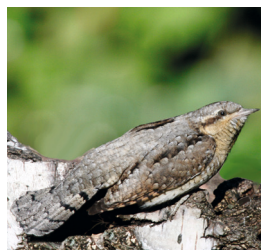


Le Pic noir (*Picatàs*)

C'est le plus grand des pics européens. Insectivore, il privilégie les vieilles forêts de conifères et de hêtres où il capture des insectes dans le bois tendre et les arbres morts. Son nid, ou « loge », est creusé dans le tronc de grands arbres. Une fois la reproduction terminée, cette cavité peut être réutilisée par d'autres espèces (chouettes, chauves-souris, passereaux...).

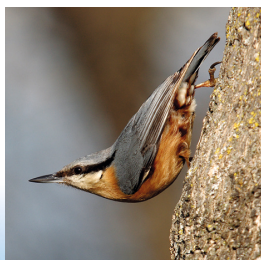
Le Torcol fourmilier (*Ganitòrta*)

Il utilise les forêts de feuillus, comme la Forêt des écrivains combattants, pour capturer avec sa langue collante des insectes et plus particulièrement des fourmis. En effet, son bec cache une langue rosâtre, longue de plusieurs centimètres, qui reste enroulée quand il ne se nourrit pas.



© J. Fouarge

© D. Alquier - LPO Tarn



La Sittelle torchepot (*Bèca-bòsc*)

Affectionnant les bois de haute futaie, cette experte en acrobaties, n'a pas peur de la gravité : elle peut aisément se déplacer sur 360 degrés, autour d'une branche. Futée, pour se nourrir, elle cale dans une crevasse de l'écorce ses glands ou noisettes, pour les taillader et les ouvrir avec de vigoureux et bruyants coups de bec.

Offices de Tourisme

Caroux en Haut-Languedoc

(Olargues, Mons la Trivalle, Roquebrun)

Avenue de la Gare - 34 390 Olargues

① 04 67 23 02 21 - ✉ tourisme@ot-caroux.fr

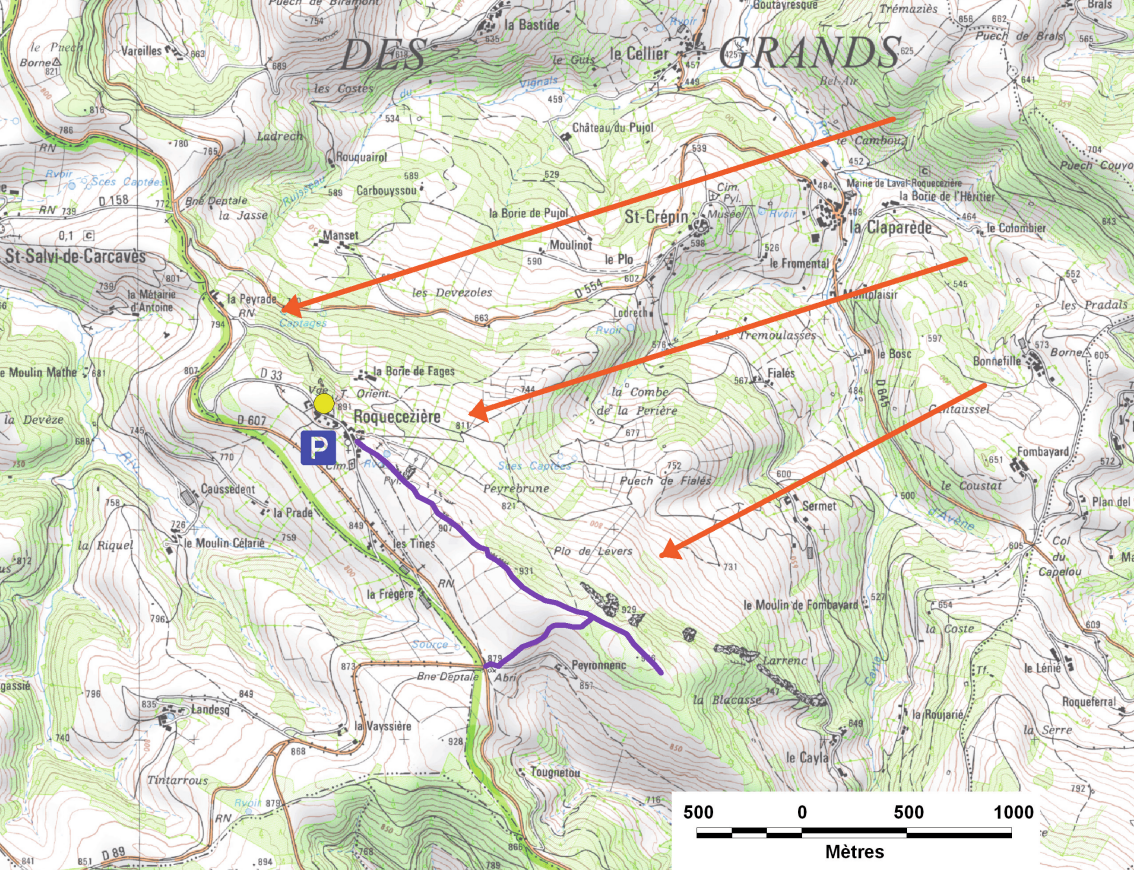
www.ot-caroux.fr

Lamalou-les-Bains

1 avenue Capus

① 04 67 95 70 91 - ✉ omt.lamalou@wanadoo.fr

www.ot-lamaloulesbains.fr



- Poste d'observation - migration d'automne
- ← Principal couloir de migration
- Chemin de randonnée
- P Parking

Source : © IGN 2007, PNR HL, LPO ; Réalisation : SE, PNRHL, 2011

A cheval sur les Parcs naturels régionaux du Haut-Languedoc (Tarn) et des Grands-Causse (Aveyron), les crêtes de Roquecezière offrent un remarquable panorama sur le sud de l'Aveyron et les Monts de Lacaune. Le site est propice à l'observation de la migration postnuptiale en été et en automne. Environ 3000 rapaces y sont comptabilisés chaque année en trois semaines de suivi, fin août-début septembre.

>> Oiseaux à observer

- Printemps-été
- Migration
- Toute l'année

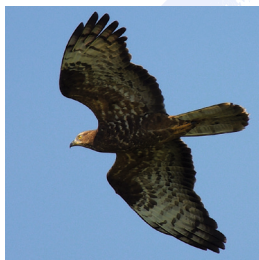
Bondrée apivore, Milan noir, Milan royal, Balbuzard pêcheur, Epervier d'Europe, Busard des roseaux, Busard cendré, Circaète Jean-le-Blanc, Faucon hobereau, Cigogne blanche et Cigogne noire, Pigeon ramier, Guêpier d'Europe, Martinets noir et à ventre blanc, Hirondelles rustique et de fenêtre, passereaux migrateurs (Rouge-queue à front blanc, Tarier des prés, Gobemouche noir, Pinson des arbres...). Accenteur alpin sur les rochers en novembre, Circaète Jean-le-Blanc, Faucon d'Eléonore (août-septembre), Pie-grièche écorcheur, Busard Saint-Martin, Grand Corbeau, Bruant jaune, Vautour fauve, Vautour moine, Aigle royal, ...

Observation depuis le rocher de la Vierge dans le village et sur les crêtes rocheuses au sud-est. Période la plus intéressante de début août à mi-octobre (maximum d'effectifs de rapaces de fin août à mi-septembre). Les passages de rapaces ont surtout lieu du milieu de matinée jusqu'en début d'après-midi.

>> Voir carte p. 6-7

Migration : Laval - Roquecézière

© D. Alquier - LPO Tarn

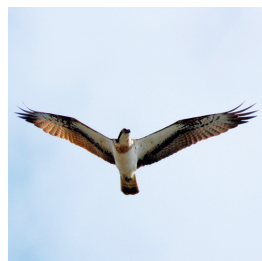


Bondrée apivore (*Vespatiera*)

Ce rapace discret et proche de la buse, se nourrit surtout d'insectes (guêpes, bourdons). Présente en France de mai à septembre, la bondrée hiverne en Afrique. Ses passages en nombre (plusieurs centaines certains jours) sont très attendus fin-août - début septembre. 2000 individus sont comptabilisés en moyenne chaque saison à Roquecézière.

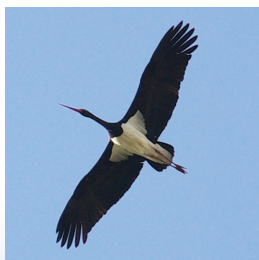
Balbusard pêcheur (*Gal pesquière*)

Cet « aigle pêcheur » est un migrateur rare mais régulier à Roquecézière, surtout en septembre. On le voit parfois migrer avec un poisson dans les serres, en guise de provision pour son voyage vers l'Afrique ! Ces oiseaux sont surtout originaires du nord et du centre de l'Europe.



© A. Calvet - LPO Tarn

© D. Alquier - LPO Tarn



Cigogne noire (*Ciconia nigra*)

Bien moins connue que sa célèbre cousine, cette élégante et discrète cigogne passe ici en petit nombre, surtout en septembre. La découverte d'un groupe franchissant les crêtes de Roquecézière est toujours un grand moment pour l'observateur ! C'est une espèce forestière nichant essentiellement en Allemagne et en Pologne.

Office de Tourisme

Lacaune-les-Bains

Place Général de Gaulle
81230 Lacaune les Bains

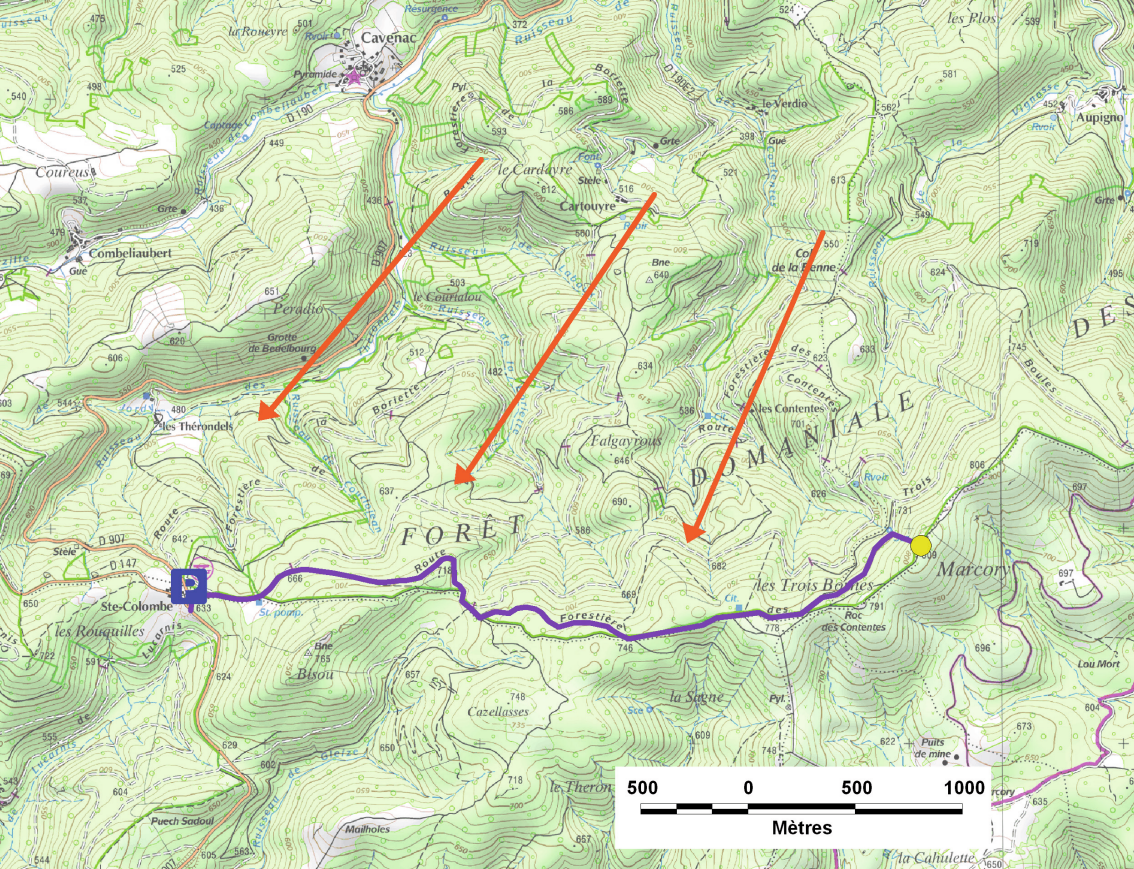
☎ 05 63 37 04 98

✉ lacaune@tml81.fr

<http://www.tourisme-montsdelacaune.com/>

© A. Calvet - LPO Tarn / Roquecézière

Observations et accueil du public assurés quotidiennement au Rocher de la Vierge par les bénévoles de la LPO Aveyron et de la LPO Tarn de fin août à mi-septembre. Informations : <http://tarn.lpo.fr> et <http://aveyron.lpo.fr>



- Poste d'observation - migration d'automne
- ← Principal couloir de migration
- Chemin de randonnée
- P Parking



Source : © IGN 2007, PNR HL, LPO ; Réalisation : SE, PNRHL, 2011

Sur ce site de migration héraultais, les mois d'août à novembre correspondant à la migration post-nuptiale, constituent la période la plus adéquate pour observer l'avifaune. Vous pourrez suivre la migration de la **Bondrée apivore**, du **Milan royal**, du **Balbusard pêcheur** et du **Guépier d'Europe** dans ce milieu forestier composé de chênes sessiles et de végétation steppique méditerranéenne.

>> Oiseaux à observer

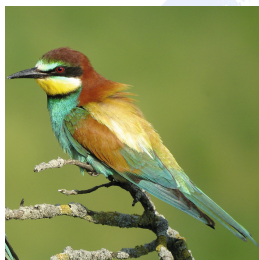
■ Migration

Milan royal, Milan noir, Aigle botté, **Vautour fauve**, Bondrée apivore, **Guépier d'Europe**, Busard cendré, Busard Saint-Martin, Busard des roseaux, Épervier d'Europe, Faucon hobereau, Faucon pèlerin, Aigle royal, Circaète Jean-le-Blanc, Faucon d'Eléonore, Martinet noir, Hirondelle rustique, Hirondelle de fenêtre, Pigeon ramier, passereaux migrateurs (Rougequeue à front blanc, Tarier des prés, Gobemouche noir et Gobemouche gris, Bergeronnette printanière, Pinson des arbres, Mésange bleue, Mésange noire...)

>> Voir carte p. 6-7

Migration : Col de Sainte-Colombe

© C. Aussaguel - LPO Tarn

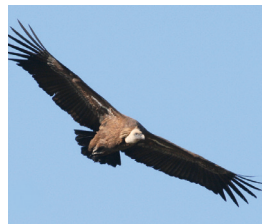


Le Guêpier d'Europe (*Vespadière*)

Ici nommé le « chasseur d'Afrique », le Guêpier figure parmi les plus beaux oiseaux de Méditerranée. Comme son nom l'indique, il est gourmand d'insectes tels que les guêpes et les abeilles. A l'instar du Martin-pêcheur, il installe son nid au fond d'une galerie, à l'entrée parfaitement adaptée à sa taille, qu'il creuse avec les doigts antérieurs de ses pattes, dans des talus sablonneux.

Le Vautour fauve (*Voltoràs*)

Ce charognard utilise les courants ascendants thermiques pour planer et repérer ses proies. Sur le site de Sainte-Colombe, les individus observés sont issus du site de réintroduction de la Jonte situé en Lozère. En effet, les jeunes vautours issus de cette colonie errent fréquemment dans les départements voisins, notamment dans l'Hérault.



© C. Aussaguel - LPO Tarn

© A. Calvet - LPO Tarn



Le Milan royal (*Coaforcat*)

Exclusivement migrateur en Hérault, le Milan royal est observé tant en migration pré que post nuptiale. Vous le reconnaîtrez facilement, grâce à sa queue taillée en « V ». Aussi, il sera plus facilement visible lors des jours venteux où il utilise les courants ascendants thermiques pour rejoindre ses sites de nidification.

Office de Tourisme

Pays Saint-Ponais

Place du Foirail

34220 Saint-Pons-de-Thomières

☎ 04 67 97 06 65

✉ contact@saint-pons-tourisme.com

www.saint-pons-tourisme.com

Parc naturel régional du Haut-Languedoc



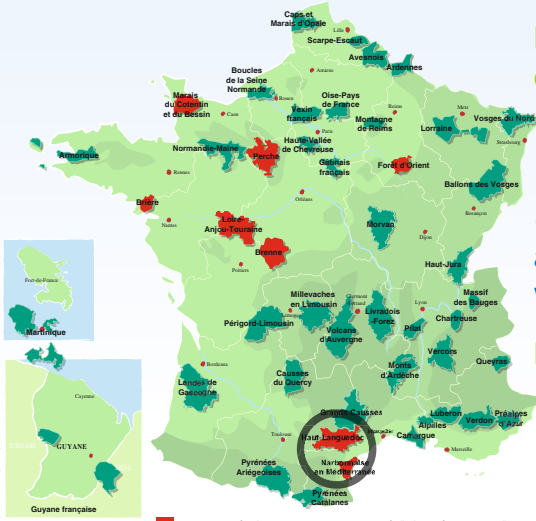
Parque natural regional de Lengadòc Naut

1 Place du Foirail - BP9
34220 Saint-Pons-de-Thomières
☎ 04 67 97 38 22
accueil@parc-haut-languedoc.fr
www.parc-haut-languedoc.fr

Ligue pour la protection des Oiseaux (LPO)



Dans le Tarn : tarn@lpo.fr
www.tarn.lpo.fr - 05 63 73 08 38
www.faune-tarn-aveyron.org
Dans l'Hérault : herault@lpo.fr
http://herault.lpo.fr/ - 04 67 78 76 24



■ Parcs naturels régionaux proposant un guide "Où voir les oiseaux ?"

Par la ROUTE

- **En venant de Toulouse :**
N126 direction Castres, Mazamet, Saint-Pons-de-Thomières
- **En venant de Montpellier :**
A9 autoroute direction Barcelone, sortie 36 Castres, Mazamet
- **En venant de Clermont-Ferrand :**
A75 autoroute direction Montpellier-Béziers, sortie Castres, Mazamet, Saint-Pons-de-Thomières

Par AVION

- Aéroport de Béziers
- Aéroport de Carcassonne
- Aéroport de Montpellier
- Aéroport de Toulouse



Périmètre d'intervention du Parc naturel régional du Haut-Languedoc (communes classées et communes partenaires)
Patrimoine mondial de l'Unesco : le Canal du Midi, la Cité épiscopale d'Albi, la ville fortifiée historique de Carcassonne, les Causses et Cévennes, paysage culturel de l'agro-pastoralisme méditerranéen

